

bereikbaarheid

Komende vanuit Groningen neemt u vanaf de snelweg A7, afslag nr. 48, naar Bellingwolde. Beneden gaat u rechtsaf. U rijdt over de brug van het Winschoterdiep en volgt via Klein Ulsda de borden naar Bellingwolde. Zodra u de gemeente binnen rijdt, houdt u de Hoofdweg aan. Na ca. 2 km ziet u het meubelatelier aan de linkerkant van de Hoofdweg liggen. U kunt uw auto parkeren langs de Hoofdweg.

Komende vanuit Veendam neemt u vanaf de N33 afslag Pekela's / Winschoten. Neem op de derde rotonde de 2^e afslag richting Blijham. Bij de volgende rotonde de 1^e afslag. De volgende rotonde 3^e afslag richting Bellingwolde. Zodra u in Bellingwolde bent, gaat u bij de kruising van het Texaco pompstation linksaf. Na ca. 1500 meter vindt u het meubelatelier aan de rechterkant van de Hoofdweg. U kunt uw auto parkeren langs de Hoofdweg.

zondag	4 maart	13:00 – 17:00 uur	
zondag	11 maart	13:00 – 17:00 uur	
zaterdag	17 maart	12:00 – 18:00 uur	Tweekarspelen Kunst Route
zondag	18 maart	12:00 – 18:00 uur	Tweekarspelen Kunst Route
zaterdag	24 maart	12:00 – 18:00 uur	Tweekarspelen Kunst Route
zondag	25 maart	12:00 – 18:00 uur	Tweekarspelen Kunst Route
zondag	1 april	13:00 – 17:00 uur	
Paaszondag	8 april	13:00 – 17:00 uur	
Paasmaandag	9 april	13:00 – 17:00 uur	
zondag	15 april	13:00 – 17:00 uur	
zondag	22 april	13:00 – 17:00 uur	
zondag	29 april	13:00 – 17:00uur	

Meubelatelier ALLERHANDEN
Hoofdweg 148 - Bellingwolde
telefoon: 0597 - 531599
www.allerhanden.eu

ALLERHANDEN

houtkunst & houtdesign Expositie 2012



Pim van der Heijden

Liesbeth Topper

Anouchka Beusekamp

Wim Mulder

Hanneke Klein - Wassink

Hans Nijmeijer

Een expositie van, voor en door mensen die houden van hout

Liesbeth Topper: beelden in keramiek en hout

“Waar keramiek en hout elkaar ontmoeten”. Alles speelt zich af in en om het hoofd van de mens. Begin en beginsel, ziel en bewustzijn, lichaam en geest, emoties en brein, verbeelding, herinnering, zingeving. Deze complexe wirwar van mentale processen, bespiegelingen en hersenspinsels in het menselijk brein fascineren en inspireren Liesbeth. Ze geeft dit vorm door fragmenten van het menselijk hoofd te gebruiken. Het hoofd als zetel van de rede, maar ook van de waanzin, brengt ze tot uitdrukking in hout en keramiek.

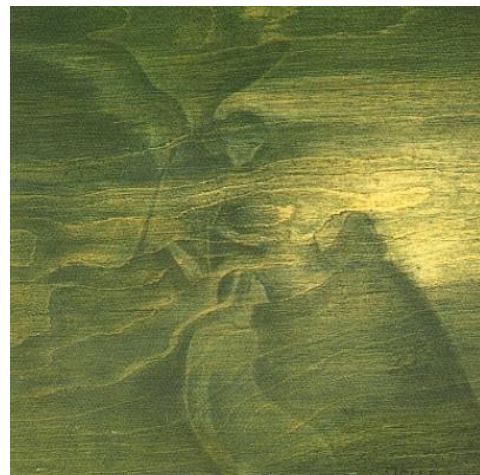
www.topperinbeeld.com



Anouchka Beusekamp: workshop Julië Fichter: houtpastels

Julië Fichter (1907-2003) heeft tijdens haar leven bijzonder fraaie houtpastels gemaakt. Het is een techniek die volkomen in harmonie is met de structuur die al in het hout aanwezig is. Julië werkte op een gewone houten plank van berken, eiken of populierenhout.

Anouchka Beusekamp (www.pyramidekristal.nl) geeft een workshop met de techniek van Julië Fichter op zaterdag 31 maart. Voor meer informatie over de workshop en inschrijving zie de website: www.allerhanden.eu/exposities.html



Pim van der Heijden: meubelmaker

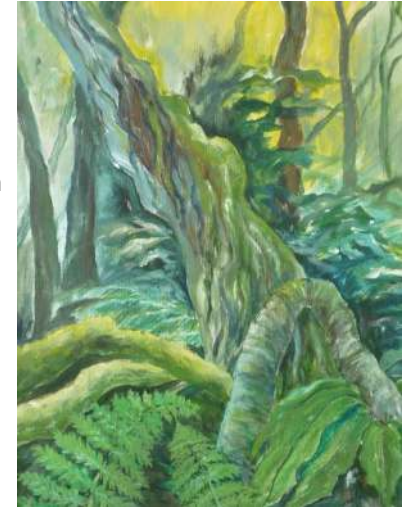
Pim Soft Design is een eenmansbedrijf dat zich specialiseert in het ontwerpen en op ambachtelijke wijze maken van houten meubelen. Hij werkt met hout dat verkregen wordt uit kapvergunningen of hout voor hergebruik uit sloopwerken. Doorgaans verwerkt Pim het hout volledig “van boom tot meubel”. In nauw overleg met zijn opdrachtgever rollen de meest schitterende meubelontwerpen van zijn tekenafel.

www.pimsoftdesign.nl

Hanneke Klein - Wassink: schilderijen van bomen

Schilderijen van Hanneke hebben altijd met natuur te maken. Wanneer ze door de mooie natuur van oa. Twente wandelt, maakt ze foto's van bijzondere plekken. Het gaat haar dan vooral om de kleur en de sfeer. Die laat ze op zich inwerken en gaat vervolgens thuis aan de slag met schilderen zonder nog gebruik te maken van de foto. Zo ontstaan haar sfeervolle landschappen en fantastische boomschilderijen.

hannekek@telfort.nl



Wim Mulder: meubelontwerper

In de confrontatie met de materie: “hout in al zijn facetten”, is Wim al dertig jaar op zoek naar steeds nieuwe uitdagingen. In de constructie van zijn ontwerpen wordt hij gedwongen voortdurend rekening te houden met typische houtproblemen, zoals krimpen en zwellen én het voorkomen van kromtrekken en scheuren. Dit moet wel gepaard blijven gaan met het zoeken naar de hoogst haalbare esthetiek. Er kwamen drie uitdagingen op zijn weg: de functie van het meubel, de technische mogelijk-

heden en grenzen van het materiaal én eisen gesteld aan de vormgeving. Met het geven van cursussen en workshops krijgt Wim nu de kans zijn opgedane kennis en ervaring aan anderen door te geven. www.allerhanden.eu

Hans Nijmeijer: boomsculpturen

15 Jaar lang werkte hij bomen om tot fraaie vormen, liefst tot een abstract, organisch lijnenspel, afgewisseld met figuratieve afbeeldingen. Met zo'n mengeling van vormen wordt de sculptuur een boeiende zoektocht voor het oog, waarbij zowel maker als toeschouwer hun fantasie de vrije loop kunnen laten. De houtkeuze is bepalend. De houtnerf weerspiegelt de diversiteit van de natuur en maakt elk beeld tot een spel vol uitdagingen. Hout is voor hem een onuitputtelijke bron van inspiratie. Hans maakt ook beelden in opdracht voor uiteenlopende toepassingen. Te denken valt aan organisch gevormde meubelen, grafmonumenten, totempalen en speelobjecten. U kunt in uw eigen tuin een boom, die weg moet, door Hans tot een beeld laten omtoveren.

www.boomkunst.nl

